

# かたい鉄をどうやって形にするの？

高熱でとかしてから、型に流しこんで形を作るよ。

「**铸造**（ちゅうぞう）」とは、砂で作った型に、高熱でドロドロにとかした鉄を流しこんで形をつくる方法だよ。お寺のかねや大ぶつ様などもこの方法で作られているんだ。ふくざつな形のものや大きなものも作れるから電車や船の部品にも使われているよ。

株式会社伊藤铸造鉄工所



## はたらく人に聞いてみた！

購買管理は、**铸件**をつくるのに必要な**材料**や**部品**を集めて、その**在庫管理**をする仕事です。予定通りに**製品**ができ上がって**お客さま**のもとにとどけられた時にはこの仕事のやりがいを感じます。

購買管理センター長

Y・H さん



生産技術は、**せつび**や**道具**の**使い方**を考えたり、**新しい技術**を取り入れて、みんなが**安全**に、**早く**、**安く**、そして**正確**に**仕事**ができるように**考えて**それを**実現**する仕事です。**作ったもの**が**動く車**になって**動いている姿**を見るところになります。

生産技術センター長

N・I さん



## 社会になくってはならないモノづくり

ブルドーザーや大型ダンプトラックなど、はたらくクルマの**部品**や電車の**部品**などを作っています。何千年もの昔から使われてきた「**铸造**（ちゅうぞう）」という技術をさらに進化させて、大きくてふくざつな形の**鉄製品**を作っています。ほかではなかなかまねのできない**高い技術**で、みんなの生活をささえる**モノづくり**をしています。



【**建せつ機械部品**】

大型トラックの**車輪**の丸い大きな**部品**も作っています。



【**鉄道部品**】

電車の**モーター**の一部、**ステーター**フレームを作っています。



【**船ぱく部品**】

船の**かん板**にある大きな**機械**の**部品**も作っています。



大きな**部品**を作るための広い**工場**にはたくさんの**機械**があって、みんな**安全第一**で働いているわよ。



## 铸造の手順

### 1. 模型製作



まずは作りたい**製品**とそっくり同じ**大きさ**、同じ形の**模型**を木を使って作ります。

### 2. 造型



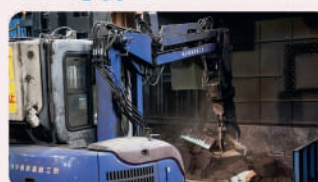
模型の中に**固まりやすくした砂**をしきつめて、**しっかり固めて**砂型を作ります。

### 3. 注入



とかした鉄を砂型に流しこむ重要な工です。しよく人さんのうでの見せ所です。

### 4. 解枠



鉄が冷めて**固まったら**砂型をくずして取りだします。表面についている砂も丁寧に落とします。

### 5. 仕上げ



機械を使って、**製品**についているよぶんな部分をとりま。

### 6. 検査・塗装



よぶんな部分が残っていないか、**厚み**が合っているかなどを**検査**してから色をぬります。

ここにも注目!!



【**ベトナム工場**】ベトナムでも日本と同じ製品を作っています。



地いきにこうけんする会社として表しようされました。



茨城県那珂郡東海村村松3129-43 ☎ 029-306-0030  
■ 会社ができた年:1946年 👤 人数:101名 🌐 <http://www.itofound.co.jp/index.html>