

かたい鉄をどうやって形にするの？

高熱でとかしてから、型に流しこんで形を作るよ。

「**铸造**（ちゅうぞう）」とは、砂で作った型に、高熱でドロドロにとかした鉄を流しこんで形をつくる方法だよ。お寺のかねや大ぶつ様などもこの方法で作られているんだ。ふくざつな形のものや大きなものも作れるから電車や船の部品にも使われているよ。

株式会社伊藤铸造鉄工所



社会になくってはならないモノづくり

ブルドーザーや大型ダンプトラックなど、はたらくクルマの部品や電車の部品などを作っています。何千年もの昔から使われてきた「**铸造**（ちゅうぞう）」という技術をさらに進化させて、大きくてふくざつな形の鉄製品を作っています。ほかではなかなかまねのできない高い技術で、みんなの生活をささえるモノづくりをしています。



【**建せつ機械部品**】
大型トラックの車輪の丸い大きな部品も作っています。



【**鉄道部品**】
電車のモーターの一部、ステーターフレームを作っています。



【**船ぱく部品**】
船のかん板にある大きな機械の部品も作っています。



大きな部品を作るための広い工場にはたくさんの機械があって、みんな安全第一で働いているわよ。



はたらく人に聞いてみた！



購買管理は、**铸物**をつくるのに必要な材料や部品を集めて、その**在庫管理**をする仕事です。予定通りに製品ができ上がってお客様のもとにとどけられた時にはこの仕事のやりがいを感じます。

購買管理センター長

Y・H さん



生産技術は、せつびや道具の使い方を考えたり、新しい技術を取り入れて、みんなが安全に、早く、安く、そして正確に仕事ができるように考えてそれを実現する仕事です。作ったものが動く車になって動いている姿を見ることがうれしくなります。

生産技術センター長

N・I さん



铸造の手順

1. 模型製作



まずは作りたい製品とそっくり同じ大きさ、同じ形の模型を木を使って作ります。

2. 造型



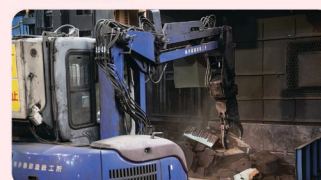
模型の中に固まりやすくて砂をしきつめて、しっかり固めて砂型を作ります。

3. 注入



とかした鉄を砂型に流しこむ重要な工です。しよく人さんのうでの見せ所です。

4. 解枠



鉄が冷めて固まったら砂型をくずして取りだします。表面についている砂も丁寧に落とします。

5. 鑄仕上げ



機械を使って、製品についているよぶんな部分をとりま。

6. 検査・塗装



よぶんな部分が残っていないか、厚みが合っているかなどを検査してから色をぬります。

ここにも注目!!



【**ベトナム工場**】ベトナムでも日本と同じ製品を作っています。



地いきにこうけんする会社として表しようされました。



〒 茨城県那珂郡東海村村松3129-43 ☎ 029-306-0030
📅 会社ができた年:1946年 👤 人数:101名 🌐 <http://www.itofound.co.jp/index.html>